

# BRILUM®



SIMA K1



SIMA K2



ARIZO K1



ARIZO K2



LILA K1



LILA K2



NILO K1



NILO K2



TARIA K1



TARIA K2



AZURA K1



AZURA K2



LORIS 20



LORIS 30



LUCIO 10



LUCIO 20

# INSTRUKCJA MONTAŻU

## OPRAWY ŁAZIENKOWE

**SIMIA K1, SIMIA K2, ARIZO K1, ARIZO K2, LILA K1, LILA K2, NILO K1, NILO K2, TARIA K1, TARIA K2, AZURA K1, AZURA K2, LORIS 20, LORIS 30, LUCIO 10, LUCIO 20**

Oprawy łazienkowe o podwyższonym stopniu IP, charakteryzujące się stosunkowo wysoką odpornością na wnikanie wody i pyłu, dzięki zastosowaniu silikonowej uszczelki pod kloszem. Podstawa oprawy wykonana jest ze stali, natomiast klosz osłaniający źródło światła ze szkła. Jako źródło światła stosuje się żarówkę halogenową z trzonkiem G9 o maksymalnej mocy 40W. Zastosowanie: oświetlenie łazienek, kuchni oraz wszędzie tam gdzie występuje podwyższony stopień wilgotności.  
Napięcie zasilania: 230V/50Hz.

### MONTAŻ

Przed przystąpieniem do montażu należy upewnić się, czy wyłączone zostało zasilanie. Przewody elektryczne muszą być podłączone zgodnie z instrukcją oraz obowiązującymi przepisami. Zaleca się, aby montaż oprawy wykonał wykwalifikowany elektryk.

**SIMIA K1, SIMIA K2, ARIZO K1, ARIZO K2, LILA K1, LILA K2, NILO K1, NILO K2, TARIA K1, TARIA K2, AZURA K1, AZURA K2:**

1. Odkręcić uchwyt montażowy od podstawy oprawy, przyłożyć go do podłoża i zaznaczyć miejsca w którym zamierzamy wywiercić otwory.
2. Po wywierceniu otworów włożyć w nie kolki rozporowe.
3. Przymocować wkrętami uchwyt montażowy do podłoża po uprzednim przeprowadzeniu przewodu zasilającego przez gumową uszczelkę znajdującą się na środku tego uchwytu.
4. Odkręcić plastikową pokrywę złączki przyłączeniowej.
5. Z przewodu zasilającego usunąć część izolacji (około 1 cm), a następnie przeprowadzić go przez przepust gumowy osłony złączki przyłączeniowej i połączyć ze złączką, odpowiednio przewód fazowy (brązowy lub czarny) do otworu oznaczonego „L” oraz neutralny (niebieski) do „N”.
6. Nałożyć osłonę złączki przyłączeniowej, a następnie mocno ją dokręcić.
7. Nałożyć podstawę oprawy na zamocowany wcześniej uchwyt montażowy i przykręcić dwiema śrubami (należy pamiętać o nałożeniu pod śruby silikonowych podkładek).

**LORIS 20, LORIS 30:**

1. Zdjąć boczne elementy oprawy, klosz i uszczelkę, po uprzednim odkręceniu śrub znajdujących się w bocznej części podstawy.
2. Przyłożyć podstawę do podłoża i zaznaczyć miejsca w którym zamierzamy wywiercić otwory.
3. Po wywierceniu otworów włożyć w nie kolki rozporowe.
4. Odkręcić plastikową pokrywę złączki przyłączeniowej.
5. Z przewodu zasilającego usunąć część izolacji (około 1 cm), a następnie przeprowadzić go przez przepust gumowy osłony złączki przyłączeniowej i połączyć ze złączką, odpowiednio przewód fazowy (brązowy lub czarny) do otworu oznaczonego „L” oraz neutralny (niebieski) do „N”.
6. Nałożyć osłonę złączki przyłączeniowej, a następnie mocno ją dokręcić.
7. Przymocować czterema wkrętami podstawę oprawy do podłoża.
8. Nałożyć klosz wraz z bocznymi elementami oprawy na podstawę i przykręcić śrubami (należy pamiętać o poprawnym ułożeniu uszczelki pod kloszem).

**LUCIO 10, LUCIO 20:**

1. Zdjąć klosz i uszczelkę, po uprzednim odkręceniu śrub ozdobnych.
2. Przyłożyć podstawę do podłoża i zaznaczyć miejsca w którym zamierzamy wywiercić otwory.
3. Po wywierceniu otworów włożyć w nie kolki rozporowe.
4. Przymocować trzema wkrętami podstawę do podłoża po uprzednim przeprowadzeniu przewodu zasilającego przez gumową uszczelkę znajdującą się na środku podstawy.
5. Odkręcić plastikową pokrywę złączki przyłączeniowej.
6. Z przewodu zasilającego usunąć część izolacji (około 1 cm), a następnie przeprowadzić go przez przepust gumowy osłony złączki przyłączeniowej i połączyć ze złączką, odpowiednio przewód fazowy (brązowy lub czarny) do otworu oznaczonego „L” oraz neutralny (niebieski) do „N”.
7. Nałożyć osłonę złączki przyłączeniowej, a następnie mocno ją dokręcić.
8. Nałożyć uszczelkę i klosz na podstawę oprawy i przykręcić go śrubami ozdobnymi (należy pamiętać o poprawnym ułożeniu uszczelki pod kloszem oraz nałożeniu pod śruby silikonowych podkładek).

### WYMIANA ŹRÓDŁA ŚWIATŁA

- upewnić się, że zostało wyłączone zasilanie,
- odkręcić klosz, wyjąć uszkodzone źródło światła i włożyć nowe, wkręcić klosz (dotyczy modeli Simia, Arizo, Lila, Nilo, Taria, Azura),
- zdjąć boczne elementy oprawy, klosz i uszczelkę, po uprzednim odkręceniu śrub znajdujących się w bocznej części podstawy, wyjąć uszkodzone źródło światła i włożyć nowe, nałożyć klosz, uszczelkę i przykręcić boczne elementy oprawy (dotyczy modelu Loris),
- zdjąć klosz i uszczelkę, po uprzednim odkręceniu śrub ozdobnych, wyjąć uszkodzone źródło światła i włożyć nowe, nałożyć klosz, uszczelkę i przykręcić śruby ozdobne (dotyczy modelu Lucio).

We wszystkich przypadkach należy pamiętać o poprawnym ułożeniu silikonowej uszczelki pod kloszem.

### UWAGI

- Dokonywanie jakichkolwiek czynności wewnątrz oprawy przy włączonym zasilaniu grozi porażeniem prądem elektrycznym.
- Przed wymianą źródła światła należy upewnić się, czy nie jest ono zbyt gorące.
- Dotknięcie żarówki halogenowej gołymi palcami może skrócić jej żywotność (w przypadku dotknięcia żarówki palcem należy ją przemyć watką nasączoną alkoholem).
- Niektóre elementy oprawy mogą być gorące.

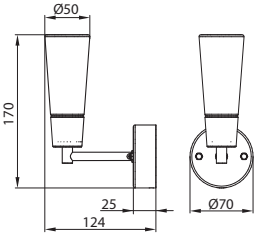
W razie wątpliwości należy skontaktować się z wykwalifikowanym elektrykiem.

Nie ponosimy odpowiedzialności za szkody powstałe wskutek nieprawidłowego montażu lub zastosowania niewłaściwego źródła światła. Zastrzegamy sobie prawo do zmian w konstrukcji produktu.

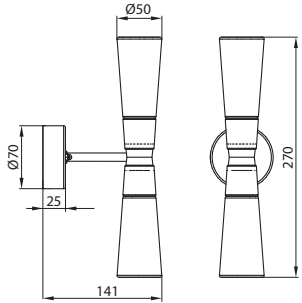
### DEKLARACJA ZGODNOŚCI

Niniejsze produkty spełniają wymagania następujących Dyrektyw Unii Europejskiej:

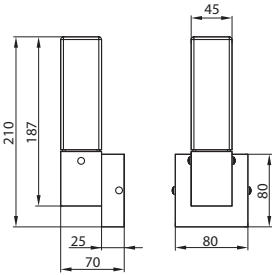
- Dyrektywa niskonapięciowa LVD (2006/95/WE).



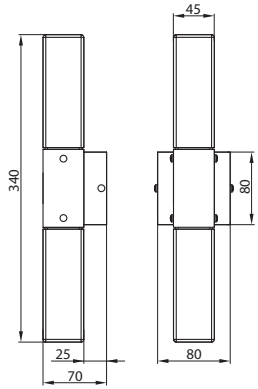
SIMIA K1



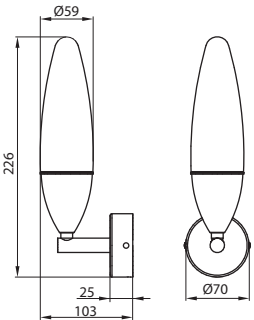
SIMIA K2



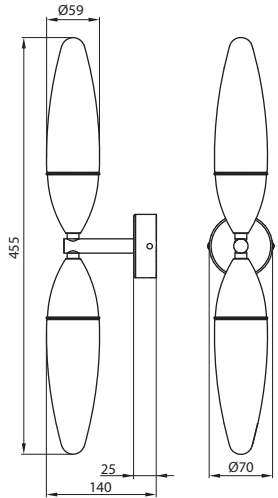
ARIZO K1



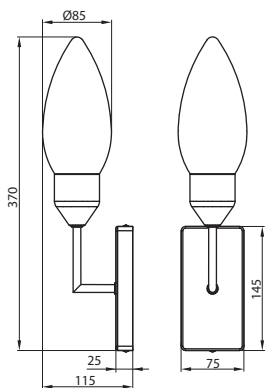
ARIZO K2



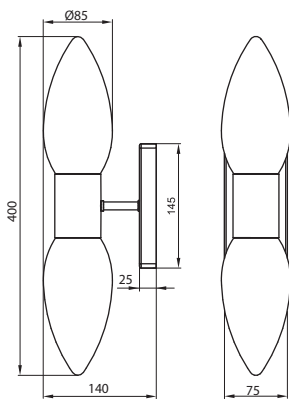
LILA K1



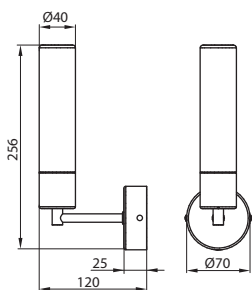
LILA K2



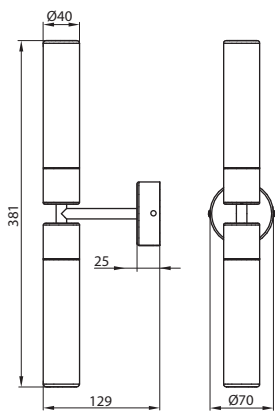
NILO K1



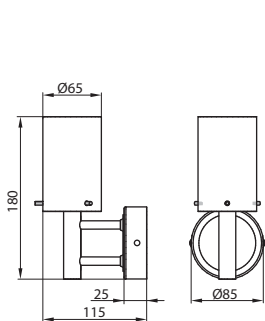
NILO K2



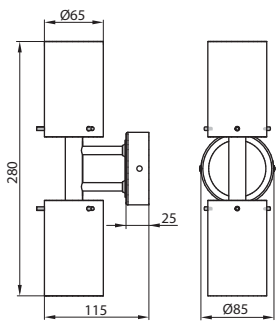
TARIA K1



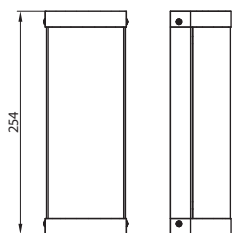
TARIA K2



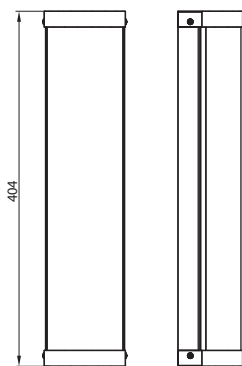
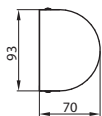
AZURA K1



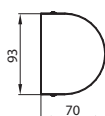
AZURA K2



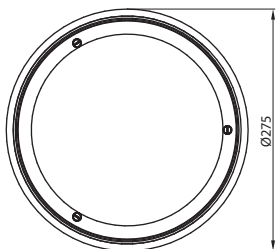
LORIS 20



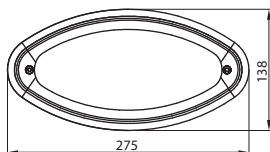
LORIS 30



































LUCIO 10



LUCIO 20



# BRILUM®

  - SIMA K1	  - TARIA K1
  - SIMA K2	  - TARIA K2
  - ARIZO K1	  - AZURA K1
  - ARIZO K2	  - AZURA K2
  - LILA K1	  - LORIS 20
  - LILA K2	  - LORIS 30
  - NILO K1	  - LUCIO 10
  - NILO K2	  - LUCIO 20



Symbol oznacza selektywne zbieranie sprzętu elektrycznego i elektronicznego, czyli tego produktu nie wolno traktować tak jak innych odpadów domowych. Należy oddać go do właściwego punktu zbierającego zużyty sprzęt elektryczny i elektroniczny.

Właściwa realizacja zadań związanych ze zbieraniem zużytego sprzętu elektrycznego i elektronicznego ma znaczenie szczególne w przypadku, gdy w tym sprzęcie występują składniki niebezpieczne, które mają szczególnie negatywny wpływ na środowisko i zdrowie ludzi.

**BRILUM S.A.**

05-500 Piaseczno, Stara Iwiczna, ul. Słoneczna 116A